

褐或黑色，两性均较细，均匀向端渐粗，最粗处与领等粗或略细；第Ⅲ、Ⅳ节黑褐。喙伸达后足基节末端，长1.96~2.1mm。

前胸背板盘域一色；胝、胝前区、胝间区前半色同盘域；胝斑驳地黑褐色，或只胝内缘区域黑色；盘域毛平伏，相对较短。中胸盾片外露部分黑色。小盾片具3条黑纵带，端角黄褐。爪片、革片与缘片一色；楔片色同革片，或大部淡色半透明，基内角与端角色深。膜片烟黑褐，外缘基部区域具两个淡白色斑。

足及体下方淡褐，股节具数列黑褐色点斑；后足股节端段具两个黑褐色环。胫节刺粗大，黑色，刺基部有黑色大形点状斑。

阳茎端属于模式Ⅰ，骨化带端部弯钩下方狭窄区域的长度占全长的1/3，针突长而粗壮，仅端部略尖且向前强烈弯曲。左阳基侧突感觉叶凸出部分的基缘平，端突形状特异。

骨化环较大；交配囊后壁背结构两侧不被侧叶覆盖，下缘中央不内凹，中突烧瓶状，明显区别于属内其他种。

量度 (mm)：体长5.3~6.0，体宽2.7~3.3。头长0.65~0.7，头宽1.1~1.23，头顶宽(♂)0.55~0.6，(♀)0.55~0.6。触角各节长0.5~0.55:1.4~1.5:0.85~0.9:1.0~1.05。前胸背板长1.0~1.08，后缘宽2.1~2.5。革片长2.3~2.7，楔片长0.98~1.0。

**模式标本：**选模♂，北京(存ZMAS)(已检查)。

**观察标本：**1♂(选模)，北京(ZMAS)；3♂♂2♀♀，湖北神农架大崖屋，1977.VI.28，邹环光采；6♂♂，湖北神农架红坪，1977.VII.1，郑乐怡采；1♀，湖北神农架酒壶坪，1977.VII.3，郑乐怡采；1♂，湖北神农架大九湖，1977.VII.9，郑乐怡采；16♂♂29♀♀，四川宝兴硃碛，2200~2700m，1963.VI.25，郑乐怡采；1♂，四川小金两河口，3200m，1963.VIII.31，郑乐怡采；1♂1♀，四川雅安甘化，650m，1985.VIII.2，李新正采；20♂♂21♀♀，四川泸定磨西，2050m，1985.VIII.5，李新正采；1♂1♀，四川雅江，2800m，1985.VIII.8，李新正采；3♀♀，四川丹巴，2550m，1985.VIII.13，李新正采；21♂♂12♀♀，四川卧龙，1800m，1985.VIII.17，李新正采；云南丽江玉龙山，2760m，1979.VIII.12，刘国卿采；1♂，云南丽江玉峰寺，1979.VIII.13，刘国卿采；4♂♂7♀♀，云南丽江玉龙山，2700m，1979.VIII.16；1♀，陕西佛坪凉风垭，1800~2100m，1999.VI.28，刘缠民采；1♀，甘肃文县邱家坝，2200~2350m，1998.VI.19，陈军采；3♂♂4♀♀，同前，2000m，1999.VI.20，王洪建采；1♀，同前，2500同，1999.VI.19，王洪建采；1♂，甘肃文县铁楼，1989.VII.17；1♂，同前，1991.VII.10；1♀1?，甘肃舟曲沙滩林场，2360m，1999.VI.27，王洪建采。

**分布：**北京、湖北、四川、云南、陕西、甘肃。

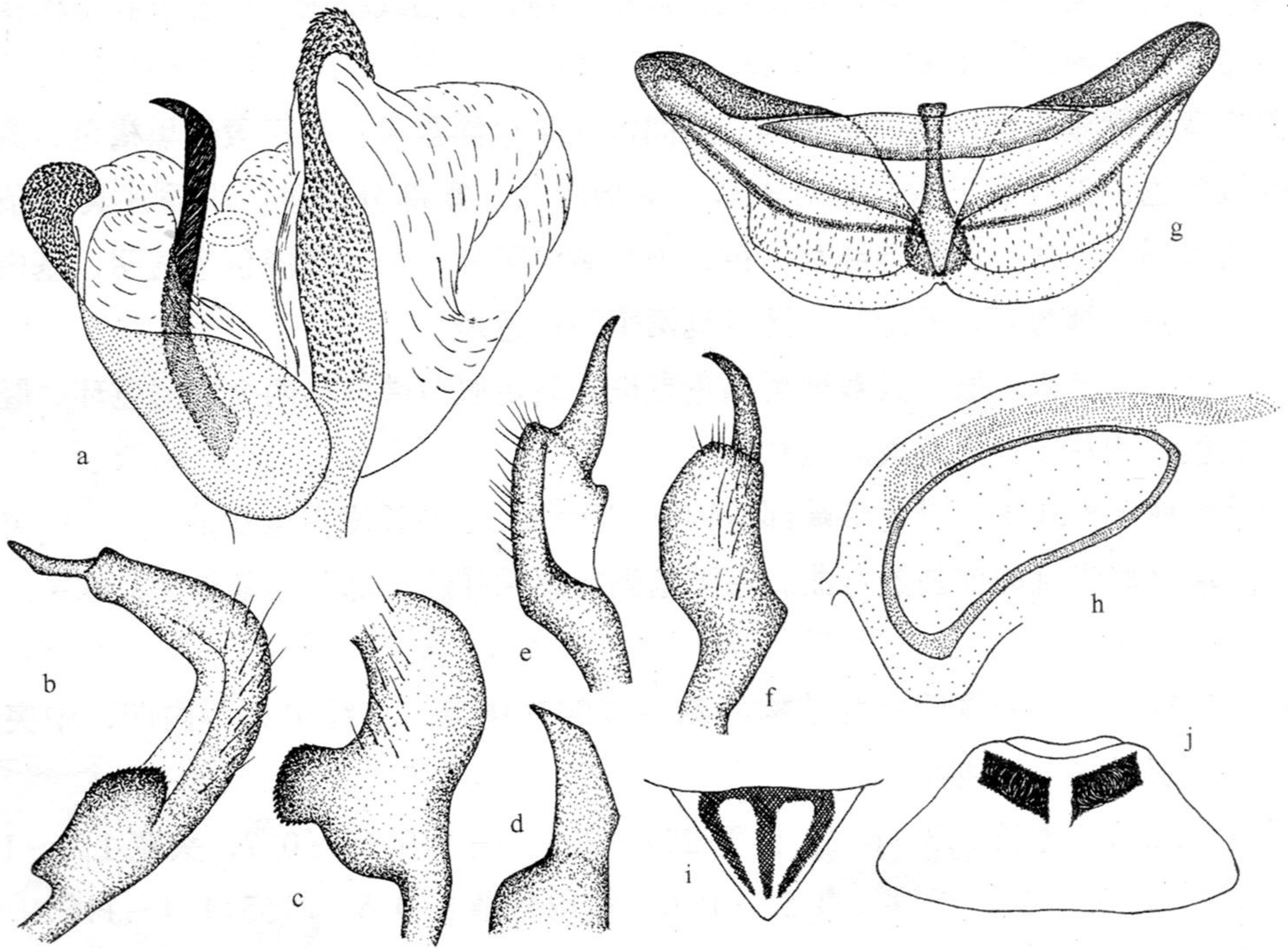


图 82 邻异草盲蝽 *Heterolygus duplicatus* (Reuter)

a. 阳茎端 (vesica); b~c. 左阳基侧突 (left paramere); d. 左阳基侧突端突 (hypophysis of left paramere); e~f. 右阳基侧突 (right paramere); g. 交配囊后壁 (posterior wall of bursa copulatrix); h. 环骨片 (ring sclerite); i. 小盾片 (scutellum); j. 前胸背板 (pronotum)。

(154) 黄腹异草盲蝽 *Heterolygus flavoventris* Zheng et Yu, 1990 (图 83)

*Heterolygus flavoventris* Zheng et Yu, 1990: 169; Schuh, 1995: 716; Kerzhner & Josifov, 1999: 103.

体椭圆形，黄褐色，在属内相对色淡，体毛较浓密。

头部具此属的典型黑斑纹，毛被相对长密。唇基端部略带黑色。上颚片的下缘、咽片的上缘深褐色。触角同体色，第 I 节腹面（或外侧）及末端黑，或只末端黑色。II 节较粗壮，雄第 II 节全长粗度较一致，两端黑色；第 III，IV 节黑褐色。喙伸达后 3 节，长 2.13~2.18mm。

前胸背板毛相对长密，刻点深密，表面略呈横皱状，胫间区光滑；前侧角较明显，略呈方肩状。胫仅内侧和后缘黑色。小盾片具 3 条黑色纵纹，刻点可见，毛被长密。膜片略长于基部宽，长宽比为 1.1:1。膜片烟色，在楔片末端后有两个淡斑。足同体色。股节具黑斑组成的纵条纹，股节端部具 2 棕黑环，胫节刺与体同色，刺的基部无黑斑。

阳茎端属于模式 I，与 *trivittulatus* 的阳茎端差别极小，但针突端部几不弯曲。

化带形状略有差别。本种左阳基侧突端突呈镰刀形，右阳基侧突杆部粗壮，其顶部向上凸起，端突（侧面观）直而不呈波浪状弯曲，可与 *trivittulatus* 区分开。

量度 (mm): 体长 5.5~5.8, 体宽 2.5~2.7。头长 0.5~0.55, 头宽 1.0~1.1, 头顶宽 (♂) 0.4, (♀) 0.48。触角各节长 0.45:1.45:0.7:0.65。前胸背板长 1.0~1.2, 后缘宽 1.9~2.2。革片长 2.2~2.4, 楔片长 1.1。

模式标本: 正模♂, 四川理县刷经寺, 3150m, 1963.VIII.17, 郑乐怡采 (存 NKU) (已检查)。

观察标本: 1♂ (正模), 四川理县刷经寺, 3150m, 1963.VIII.17, 郑乐怡采; 1♂ (副模, 下同), 同前; 1♂, 四川小金两河口, 3200m, 1963.VIII.15, 邹环光采; 1♀, 同前, 1963.IX.2; 1♂, 同前, 1963.VIII.16, 郑乐怡采。

分布: 四川。

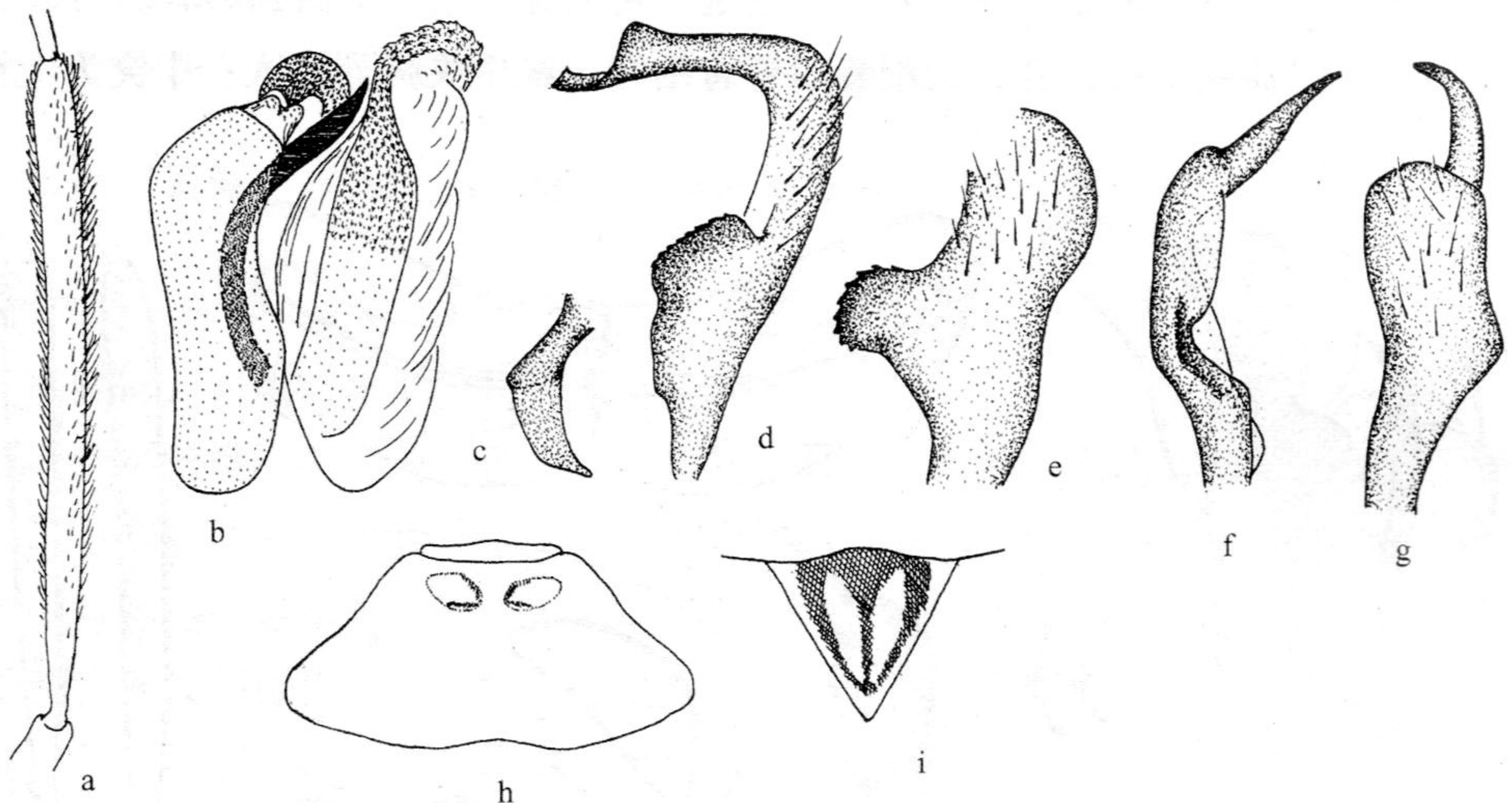


图 83 黄腹异草盲蝽 *Heterolygus flavoventris* Zheng et Yu

a. 雄虫触角第 II 节 (male antennal segment II); b. 阳茎端 (vesica); c. 左阳基侧突端突 (hypophysis of left paramere); d~e. 左阳基侧突 (left paramere); f~g. 右阳基侧突 (right paramere); h. 前胸背板 (pronotum); i. 小盾片 (scutellum)。

(155) 褐黑异草盲蝽 *Heterolygus fusconiger* Zheng et Yu, 1990 (图 84)

*Heterolygus fusconiger* Zheng et Yu, 1990: 169; Schuh, 1995: 716; Kerzhner & Josifov, 1999: 103.

椭圆形。雄黑褐色至黑色, 雌栗褐色至暗褐色。

雄头黑, 雌头部色斑深。头部毛长而平伏。唇基和颊部分黑色。触角黑或棕褐色, 第 II 节端部 1/4 黑褐, 两性均较粗壮, 从基部开始到端部均匀略加粗, 雌虫更显, 最粗处为第 I 节的 0.7 倍。喙伸达后足基节基部, 长 1.96~2.0mm。